

MAS 21, o.p.s.

Výroční zpráva za rok 2010



Obsah:

1. Úvod

2. Základní informace

- a) Identifikační údaje
- b) Zakladatelé
- c) Druhy poskytovaných obecně prospěšných služeb
- d) Území MAS 21, o.p.s.
- e) Partneri MAS 21, o.p.s.
- f) Organizační schéma MAS 21, o.p.s.
- g) Orgány MAS 21, o.p.s.
- h) Zaměstnanci MAS 21, o.p.s.

3. Přehled činnosti MAS 21, o.p.s. v roce 2010

3. 1. Realizované projekty

- a) Realizace Strategického plánu LEADER pro období 2009 – 2013 – 1. výzva
- b) Realizace Strategického plánu LEADER pro období 2009 – 2013 – 2. výzva
- c) Realizace projektu národní spolupráce *Kraj živých vod*
- d) Realizace projektu *Svět kolem nás*
- e) Činnost manažera mikroregionu

3. 2. Projekty schválené k podpoře, připravené k realizaci

- a) Projekt národní spolupráce *Cesty zámeckých pánů*
- b) Projekt *Příprava podkladů pro následnou realizaci úprav veřejných prostranství obcí*

3. 3. Projekty podané, neschválené k podpoře

3. 4. Spolupráce a budování partnerství s ostatními MAS v ČR a Německu

3. 5. Prezentace MAS 21, o.p.s.

3. 6. Semináře, konzultace, poradenství

3. 7. Další aktivity v oblasti rozvoje venkova

4. Hodnocení MAS 21, o.p.s.

5. Finanční zpráva

6. Poděkování

1. Úvod

Rok 2010 patřil v krátkodobé historii MAS 21, o.p.s. k těm úspěšným. Od jeho počátku byl rozšířen počet zaměstnanců MAS 21, o.p.s., kteří svou činností přispěli k tomu, že do regionu působnosti MAS 21, o.p.s. byla získána, v rámci schválených dotací, finanční podpora v celkové výši 13 000 000 Kč.

Velmi důležitým mezníkem se stalo celostátní hodnocení místních akčních skupin (MAS), díky kterému MAS 21, o.p.s. získala potřebný „pohled zvenčí“ na svou činnost. V celkovém hodnocení získala MAS 21, o. p. s. stejné hodnocení (druhá nejvyšší úroveň) jako ostatní MAS v Karlovarském kraji, které s dotační podporou z Programu rozvoje venkova realizují svůj strategický plán LEADER (MAS Sokolovsko o.p.s. a MAS Vladař o.p.s.).

2. Základní informace

a) Identifikační údaje

Název: MAS 21, o.p.s.
IČ: 26 40 83 09
Sídlo: Plzeňská 32, Velká Hled'sebe, 354 71
Pracoviště: Malá průmyslová zóna, Tři Sekery 157, 354 73
Web. stránky: <http://www.mas21.cz>
E-mail: marianskolazensko@seznam.cz

b) Zakladatelé

- Mariánskolázeňsko, dobrovolný svazek obcí
- Sdružení obcí a firem – Chebská pánev
- Sdružení Ašsko
- Mikroregion Chebsko
- Svazek obcí Kamenné vrchy
- Zahradní a parková, s.r.o.
- Lázně Františkovy Lázně, a.s.
- Zemědělské družstvo „ROZVOJ“ se sídlem v Trstěnicích
- SPORT – SERVIS ML, s.r.o.
- ZÁPADNÍ STAVEBNÍ, a.s.
- Petr Potůček
- TECLAN – NET, s.r.o.
- Chráněné dílny Joker, občanské sdružení

c) Druhy poskytovaných obecně prospěšných služeb

MAS 21, o.p.s. byla založena za účelem poskytování obecně prospěšných služeb, jejichž společným cílem je rozvoj regionu:

- Koordinace regionu ve všech oblastech
- Podpora trvale udržitelného rozvoje regionu
- Zpracování a realizace rozvojové strategie regionu a rozvoj mezisektorové spolupráce
- Realizace partnerské metody LEADER a programu EAFRD v regionu
- Rozvoj a propagace regionu a jeho potenciálu pro cestovní ruch a lázeňství
- Vytváření nových forem a možností využití krajiny
- Ochrana rázu krajiny, sídel a jejich hodnot jako základního prostředku pro rozvoj cestovního ruchu a lázeňství
- Podpora multifunkčního zemědělství a ochrana životního prostředí
- Iniciování a vyhledávání projektů pro rozvoj a obnovu venkova a regionu
- Vyhledávání, zabezpečování a zpracování zdrojů, které získala či převzala pro rozvoj regionu
- Služby při financování projektů k rozvoji regionu
- Posuzování projektů k rozvoji regionu
- Koordinace projektů a produktů zaměřených na rozvoj regionu
- Spolupráce při realizaci projektů
- Zapojování veřejnosti do vytváření a realizace strategie obnovy venkova na komunální a regionální úrovni
- Součinnost s tuzemskými i zahraničními subjekty majícími vztah nebo působícími v regionu
- Příprava informačních materiálů a vzdělávacích pomůcek
- Vydavatelská a nakladatelská činnost
- Výchova, vzdělávání a informování veřejnosti, se zvláštním zaměřením na děti a mládež
- Spolupráce na rozvoji lidských zdrojů, včetně pořádání seminářů, kurzů, školení, kulturních a společenských akcí
- Zajišťování osvěty a vzdělanosti obyvatel regionu, včetně zřizování a provozování infocenter
- Činnosti spojené se spoluprací s orgány Evropské unie, popřípadě jiných zahraničních subjektů v rámci rozvoje regionu
- Poradenská činnost včetně poradenství pro zájemce o získání dotací z tuzemských i zahraničních zdrojů

K plnění cílů obecně prospěšná společnost vykonává tyto činnosti:

- Vstupuje do právních a partnerských vztahů s jinými subjekty v regionu, v České republice a v zahraničí
- Spolupracuje s odborníky, veřejnou správou, sdělovacími prostředky a dalšími subjekty
- Obrací se s podněty na orgány veřejné správy a další subjekty v České republice i v zahraničí

d) Území MAS 21, o.p.s.

V roce 2010 nedošlo ke změně územní působnosti MAS 21, o.p.s.; zahrnuje na území okresu Cheb v Karlovarském kraji, který je součástí NUTS 2 Severozápad

správní území obcí soustředěných do uskupení spolupracujících obcí

- Sdružení Ašsko, dobrovolný svazek obcí
- Mariánskolázeňsko
- Mikroregion Chebsko, dobrovolný svazek obcí
- Sdružení obcí a firem Chebská pánev, zájmové sdružení právnických osob
- Svazek obcí Kamenné vrchy, dobrovolný svazek obcí

a správní území obcí, které nejsou členy žádného z výše uvedených uskupení

- Město Mariánské Lázně
- Obec Vojtanov

V roce 2010 nedošlo ke změně územní působnosti MAS 21, o.p.s.

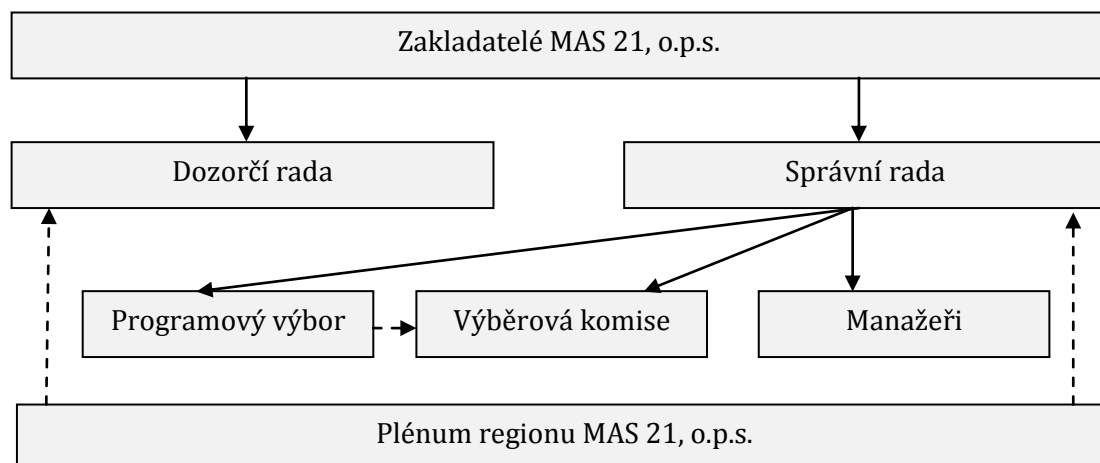
Č.	Obec/město	Mariánskolázeňsko	Sdružení Ašsko	Sdružení obcí a firem - Chebská pánev	Mikroregion Chebsko	Svazek obcí Kamenné vrchy	Samostatné obce
1.	Drmoul						
2.	Dolní Žandov						
3.	Lázně Kynžvart						
4.	Tři Sekery						
5.	Valy						
6.	Velká Hleďsebe						
7.	Vlkovice						
8.	Stará Voda						
9.	Mariánské Lázně						
10.	Aš						
11.	Hranice						
12.	Hazlov						
13.	Krásná						
14.	Podhradí						
15.	Skalná						
16.	Libá						
17.	Lipová						
18.	Milfkov						
19.	Odrava						
20.	Okrouhlá						
21.	Poustka						
22.	Třebeň						
23.	Tuřany						
24.	Nebanice						
25.	Křižovatka						
26.	Pomezí nad Ohří						
27.	Luby						
28.	Milhostov						
29.	Nový Kostel						
30.	Velký Luh						

Č.	Obec/město	Mariánskolázeňsko	Sdružení Ašsko	Sdružení obcí a firem - Chebská pánev	Mikroregion Chebsko	Svazek obcí Kamenné vrchy	Samostatné obce
31.	Plesná						
32.	Vojtanov						
33.	Trstěnice						

e) Partneri MAS 21, o.p.s.

- Sdružení Ašsko, dobrovolný svazek obcí
- Mariánskolázeňsko
- Mikroregion Chebsko, dobrovolný svazek obcí
- Sdružení obcí a firem Chebská pánev, zájmové sdružení právnických osob
- Svazek obcí Kamenné vrchy, dobrovolný svazek obcí
- Zahradní a parková spol. s r.o,
- Lázně Františkovy Lázně, a.s.
- Zemědělské družstvo „ROZVOJ“ se sídlem v Trstěnicích
- SPORT – SERVIS ML, s.r.o.
- Západní stavební DL, a.s.
- Ing. Petr Potůček
- Ing. Marek Babuška, CSc.
- TECLAN CZ s.r.o.
- Joker, o.s.
- ZO ČSOP Kladská
- Okresní hospodářská komora Cheb
- Obec Vojtanov
- Město Mariánské Lázně

f) **Organizační schéma MAS 21, o.p.s.**



Vysvětlivky:
——> zřízení, jmenování
- - - -> návrh složení

g) **Orgány MAS 21, o.p.s.**

Po celý rok 2010 pracovaly orgány MAS 21, o.p.s. v tomto složení:

- Správní rada

RNDr. Jiří Bytel, Luboš Pokorný, Michael Macháček, Mgr. Stanislav Kříž, Karel Mašek, Ing. Jaromír Bartoš

- Dozorčí rada

Mgr. Petra Lhotáková, Ing. Göran Wohlrab, Jan Strachota

- Programový výbor

Mgr. Vladislava Chalupková, Ing. Markéta Pagáčová, Ing. Petr Potůček, Mgr. Petra Lhotáková, Ing. Jaromír Bartoš

- Výběrová komise

Jan Strachota, MVDr. Miloslava Hošková, Ing. Göran Wohlrab, Mgr. Stanislav Kříž, Michael Vlček

h) Zaměstnanci MAS 21, o.p.s.

V roce 2010 zajišťovali činnost MAS 21, o.p.s. zaměstnanci:

Ing. Jana Klusáková (manažer Strategického plánu LEADER)

Ing. Zora Rákosová (manažer MAS 21, o. p. s.)

Michaela Jankovská (manažer MAS 21, o. p. s.)

Ing. Josef Švajgl (manažer Strategického plánu LEADER)

Vedení účetnictví zajišťovala externí společnost Vítovec corp. a. s.

3. Přehled činnosti MAS 21, o.p.s. v roce 2010

3.1. Realizované projekty

a) Realizace Strategického plánu LEADER pro období 2009 – 2013 – 1. výzva

Žadatelé, kterým byla přiznána dotace v rámci 1. Výzvy Strategického plánu LEADER pro období 2009 – 2013 (výzva byla vyhlášena na podzim roku 2009, v rámci 8. kola příjmu žádostí o dotaci), během roku 2010 úspěšně zrealizovali své projekty a na konci roku 2010 jim byly, v návaznosti na podané žádosti o proplacení výdajů, vyplaceny dotace.

Úspěšně byly dokončeny projekty:

Obnova veřejného prostranství v okolí kaple sv. Josefa v obci Drmoul

Žadatel: Obec Drmoul

Popis projektu: Bylo upraveno veřejné prostranství v okolí kaple sv. Josefa. Byly obnoveny pískové chodníky, vybudován dřevěný altán, dřevěná terasa a byly rozmístěny lavičky, stojany na kola, odpadkové koše a herní prvky s dopadovou plochou.

Celkové výdaje projektu: 993 374 Kč

Dotace: 750 130 Kč

Rozhlasový systém pro Kamenné vrchy

Žadatel: Svazek obcí Kamenné vrchy

Popis projektu: Na území obcí Luby, Skalná, Třebeň, Milhostov, Křižovatka a Velký Luh, které jsou členy svazku obcí Kamenné vrchy, byl instalován bezdrátový rozhlas s digitálním kódováním přijímačů.

Celkové výdaje projektu: 1 940 000 Kč

Dotace: 1 458 000 Kč

Obnova vnitřních omítek a maleb kněžiště kostela v Lomničce u Plesné – II. etapa

Žadatel: Město Plesná

Popis projektu: Během realizace byly provedeny odborné stavební a restaurátorské práce na obnově omítek a maleb kostela.

Celkové výdaje projektu: 867 099 Kč

Dotace: 644 165 Kč

Obnova Mariánského sloupu

Žadatel: Město Lázně Kynžvart

Popis projektu: Po demontáži sochy a architektury byly odstraněny nečistoty a náletová vegetace a následně byly provedeny odborné úpravy vedoucí k obnově této památky.

Celkové výdaje projektu: 266 900 Kč

Dotace: 216 000 Kč

Stavební obnova historicky významného domu č. p. 40

Žadatel: Obec Dolní Žandov

Popis projektu: Byla provedena demontáž stávajících 29 kusů oken, která byla nahrazena novými. Současně byly provedeny nezbytné související zednické práce.

Celkové výdaje projektu: 481 949 Kč

Dotace: 364 461 Kč

b) Realizace Strategického plánu LEADER pro období 2009 – 2013 – 2. výzva

- MAS 21, o.p.s. vyhlásila ke dni 30. 3. 2010 2. Výzvu Strategického plánu LEADER (SPL) pro všechna 4 opatření (Fiche):
 - ✓ Fiche č. 1 – Atraktivní a dostupná obec
 - ✓ Fiche č. 2 – Pestrý venkov
 - ✓ Fiche č. 3 – Venkovský cestovní ruch
 - ✓ Fiche č. 4 – Ochrana a rozvoj kulturního dědictví venkova

- V rámci 2. výzvy SPL bylo podáno celkem 10 žádostí o dotaci (viz tabulka č. 1).

Tabulka č. 1:

č. Fiche	Žadatel	Název projektu
Fiche č. 1	Obec Milhostov	Obnova komunikace v Milhostově
	Město Lázně Kynžvart	Obnova prostranství v Lázních Kynžvart
	Město Luby	Parkoviště u zdravotního střediska
Fiche č. 3	Václav Jedlička	Ubytování pro agroturistiku
Fiche č. 4	Obec Poustka	Obnova vnitřních a vnějších omítek kapličky v Poustce včetně úpravy okolí
	Obec Tři Sekery	Obnova křížků ve Třech Sekerách II.
	Obec Drmoul	Obnova prostoru zaniklé vesnice Cech sv. Víta
	Obec Dolní Žandov	Obnova hřbitova v obci Dolní Žandov
	Obec Trstěnice	Obnova hřbitova v obci Trstěnice
	Obec Odrava	Oprava sochy „Boží muka“ v obci Odrava - Dobroše

- Na základě bodového hodnocení projektů provedeného výběrovou komisí MAS 21, o.p.s., bylo sestaveno pořadí projektů v jednotlivých Fichích (viz tabulka č. 2).

Tabulka č. 2

Fiche	Žadatel	Název projektu	Požadovaná dotace (Kč)	Bodové hodnocení
Fiche č. 1	Obec Milhostov	Obnova komunikace v Milhostově	953 333	55,33
	Město Lázně Kynžvart	Obnova prostranství v Lázních Kynžvart	676 066	46,00
	Město Luby	Parkoviště u zdravotního střediska v Lubech	1 425 717	38,33
	<i>Celkem za Fichi č.1</i>		<i>3 055 116</i>	
Fiche č. 3	Václav Jedlička	Ubytování pro agroturistiku	876 716	75,00
	<i>Celkem za Fichi č. 3</i>		<i>876 716</i>	
Fiche č. 4	Obec Poustka	Obnova vnitřních i vnějších omítek v Poustce včetně úpravy okolí	175 491	103,66
	Obec Tři Sekery	Obnova tří křížků ve Třech Sekerách II.	400 491	89,66
	Obec Drmoul	Obnova prostoru zaniklé vesnice Cech sv. Víta	556 845	76,33
	Obec Dolní Žandov	Obnova hřbitova v obci Dolní Žandov	242 550	74,66
	Obec Trstěnice	Obnova hřbitova v obci Trstěnice	307 800	74,33
	Obec Odrava	Oprava sochy „Boží muka“ v obci Odrava - Dobroše	54 000	51,66
<i>Celkem za Fichi č. 4</i>		<i>1 737 177</i>		
Celkem			5 669 009	

- Programovým výborem MAS 21, o.p.s. bylo doporučeno k financování 9 projektů a 1 projekt byl vybrán jako náhradní (Parkoviště u zdravotního střediska v Lubech).
- Všech 10 projektů, včetně náhradního, bylo zaregistrováno na Regionálním odboru Státního zemědělského intervenčního fondu (RO SZIF) v Ústí nad Labem.

- Po administraci na RO SZIF bylo schváleno k financování 9 projektů (s výjimkou projektu náhradního).
- Obec Trstěnice ještě před podpisem Dohody o poskytnutí dotace stáhla svou Žádost o dotaci na základě rozhodnutí nového zastupitelstva obce po komunálních volbách v říjnu 2010.
- 8 žadatelů v průběhu prosince 2010 podepsalo se SZIF Dohodu o poskytnutí dotace.

c) Realizace projektu národní spolupráce *Kraj živých vod*

V květnu 2010 byla na RO SZIF podepsána Dohoda o poskytnutí dotace na projekt Kraj živých vod, který připravila MAS 21, o.p.s. spolu s MAS Náš region, o.s., v rámci projektů národní spolupráce. Projekt je zaměřen na revitalizaci kulturního dědictví a cestovní ruch regionu. Nosným tématem je „voda“. Projekt je zaměřen na zmapování a zpřístupnění pramenů, rekonstrukci kašen, studen a vodních nádrží, které jsou nedílnou součástí tradiční české obce. V průběhu roku 2010 proběhla výběrová řízení na dodavatele zakázek jednotlivých částí projektu. Ukončení realizace se předpokládá v květnu 2011. Výstupem projektu budou studie a soupisy map vodních prvků na území MAS 21, o.p.s., podkladové materiály (projektové dokumentace) pro následné úpravy 10 vodních prvků na území MAS 21, o.p.s., rekonstrukce kašen v Dolním Žandově a Lázních Kynžvart a vydání propagačních materiálů.

Celkové náklady projektu: 4 666 205 Kč
Podíl nákladů připadající na MAS 21, o.p.s.: 3 466 205 Kč

d) Realizace projektu *Svět kolem nás*

Projekt byl zaměřen na environmentální vzdělávání, výchovu a osvětu předškolní mládeže. Za finanční podpory Karlovarského kraje, odboru životního prostředí a zemědělství, byly vydány pracovní sešity - omalovánky s tematikou ochrany životního prostředí a vztahů mezi člověkem, zvířaty a rostlinami. Tento pracovní sešit splňuje kritéria na metodické materiály pro mateřské školy jak po metodické, tak po didaktické stránce. Omalovánky byly vydány v nákladu 2 500 kusů a byly distribuovány do mateřských škol ve všech obcích na území MAS 21, o.p.s.

Celkové náklady projektu: 47 900 Kč
Dotace: 38 320 Kč

e) Činnost manažera mikroregionu

Tento dotační titul byl určen na úhradu mzdových nákladů na manažery MAS 21, o. p. s. (hrubé mzdy včetně zdravotního a sociálního pojištění placeného zaměstnavatelem). Z tohoto příspěvku byly hrazeny mzdy 2 manažerů MAS 21, o. p. s., kteří svou činností přispěli k realizaci cílů, souvisejících s rozvojem regionu. Příspěvek byl poskytnut z prostředků rozpočtu Karlovarského kraje – odboru regionálního rozvoje.

Celkové náklady: 465 715 Kč
Dotace: 340 000 Kč

3. 2. Projekty schválené k podpoře, připravené k realizaci

a) Projekt národní spolupráce *Cesty zámeckých pánů*

Tento projekt, který byl podán v rámci Programu rozvoje venkova, opatření IV. 2. 1. Projekty spolupráce ve spolupráci s MAS Náš region, o.s. (koordinační MAS), vyhověl požadavkům administrativní kontroly na SZIF a na konci roku 2010 byl schválen k poskytnutí dotace.

Cílem projektu je mapování objektů historické zahradní architektury a krajinných struktur na území obou MAS, jenž bude sloužit k získání nových poznatků a k rozšíření povědomí o v současnosti pozapomenutých místech přírodního a kulturního dědictví. Projekt bude realizován v průběhu roku 2011.

Celkové náklady projektu: 5 000 000 Kč

Podíl nákladů připadající na MAS 21, o.p.s.: 500 000 Kč

b) Projekt *Příprava podkladů pro následnou realizaci úprav veřejných prostranství obcí*

Tento projekt byl podán v rámci operačního programu ROP NUTS II Severozápad, oblast podpory 2.1 „Budování kapacity pro místní rozvoj, informovanost a osvěta veřejností“. Projekt byl schválen k dotační podpoře a bude realizován v průběhu let 2011 – 2012.

Projekt se zabývá řešením současných nedostačujících podmínek, které ovlivňují možnosti obcí realizovat různé projekty spočívající v úpravách veřejných prostranství. Cílem projektu je zpracování projektových dokumentací, plánů rozvoje a údržby veřejné zeleně, plánů náhradních výsadeb, projektů vegetačních úprav, projektů regenerace zeleně a dalších dokumentací zabývajících se úpravou veřejných prostranství ve správním území obcí Dolní Žandov, Drmoul, Krásná, Lázně Kynžvart, Plesná, Tuřany, Tři Sekery, Velká Hleďsebe a Vlkovice. Součástí projektu je rovněž uspořádání kulatých stolů s veřejností a konference k výstupům projektu.

Celkové náklady projektu: 4 047 560 Kč

Dotace: 3 440 426 Kč

3.3. Projekty podané, neschválené k podpoře

V roce 2010, kromě výše uvedených projektů, MAS 21, o.p.s. zpracovala a podala dalších 6 žádostí o finanční podporu projektů; dotace pro uvedené projekty nebyly schváleny.

Název projektu	Název programu	Cíl projektu	Celkové náklady projektu (Kč)
Obnovujeme společně zeleň v regionu	Program rozvoje venkova ČR, opatření IV. 2. 1. Projekty spolupráce	Zlepšit kvalitu a úroveň veřejného prostoru v sídlech a naučit občany o veřejný prostor pečovat a rozvíjet jeho kvality se zřetelem na specifický charakter venkovského prostředí.	4 998 192
Společně užívejme a vzdělávejme	Program rozvoje venkova ČR, opatření IV. 2.1. Projekty spolupráce	Zlepšení základních služeb v oblasti občanského vybavení a zázemí pro společenské, kulturní a sportovní aktivity. Prohloubení sounáležitosti mladé generace s místem, ve kterém žije. Navázání, prohlubování a propagace spolupráce mezi MAS 21 o.p.s., MAS Náš region, o.s. a MAS Krušné hory – západ, o.s.	4 996 038
Oživení obcí v pohraničí III.	Program rozvoje venkova ČR, opatření IV. 2. 1. Projekty spolupráce	Výrazné zlepšení vzhledu obcí a zkvalitnění života na venkově na území všech zúčastněných MAS – MAS Krušné hory – západ, o.s., MAS Náš region, o.s. a MAS 21, o.p.s.	5 000 000
Komunitní příprava integrované strategie území MAS 21, o.p.s.	ROP NUTS II Severozápad oblast podpory 2. 1.	Zpracování Integrované strategie území MAS 21, o.p.s., metodou komunitního plánování v souladu s principy Místní agendy 21 (přístup zdola). Rozvíjení mezisektorové spolupráce a regionálního managementu Karlovarského kraje.	1 080 000
Studijní cesta do zemí EU – LEONARDO DA VINCI	NAEP - program celoživotního vzdělávání	Zvýšení odborné kvalifikace a jazykové kompetence vedoucích pracovníků MAS 21, o.p.s. a navázání mezinárodního partnerství na evropské úrovni.	95 434
Krásy našeho regionu	Karlovarský kraj – podpora aktivit v cestovním ruchu	Vytvoření reklamního produktu (magnety), který by cíleně propagoval obce na území MAS 21, o.p.s. a podporoval cestovní ruch	94 500

3. 4. Spolupráce a budování partnerství s ostatními MAS v ČR a Německu

MAS 21, o.p.s. spolupracuje s dalšími místními akčními skupinami v České republice, zejména v rámci Karlovarského a Plzeňského kraje (MAS Sokolovsko, o.p.s., MAS Vladař, o.p.s., MAS Náš region, o.s., MAS Krušné hory – západ, o.s., MAS Český západ, o.s.) a snaží se navázat spolupráci s místními akčními skupinami v německém příhraničí.

Přehled nejvýznamnějších pracovních jednání zaměřených na vzájemnou spolupráci je uveden v tabulce:

Datum a místo konání	Obsah, cíl jednání
12. 2. 2010 Wunsiedel	Zástupci Landratsamt Wunsiedel, Sdružení Ašsko, Města Aš a MAS 21, o.p.s. projednávali možnosti případného připojení české části Smrčín do plánované biosférické rezervace Fichtelgebirge.
16. 2. 2010 Bečov	Pracovní setkání MAS z území Karlovarského kraje. Hlavním tématem byla výměna informací o plánovaných a realizovaných projektech spolupráce.
23. 4. 2010 Královské Poříčí	Setkání MAS Karlovarského kraje, jehož součástí bylo také jednání, týkající se plánovaných projektů spolupráce.
17. 5. 2010 Wunsiedel	Jednání o vzájemné spolupráci v oblasti Fichtelgebirge s místní LAG (MAS).
30. 8. 2010 Karlovy Vary	Setkání manažerů MAS Karlovarského kraje – informace o vypracovaných projektech spolupráce
5. 11. 2010 Karlovy Vary	Jednání manažerů mikroregionů, MAS a svazků obcí Karlovarského kraje o budoucí spolupráci

3. 5. Prezentace MAS 21, o.p.s.

a) Výstava „Český venkov v regionu Karlovarského kraje“

Ve dnech 2. 4. – 16. 4. 2010 se v prostorách Krajského úřadu Karlovarského kraje konala výstava „Český venkov v regionu Karlovarského kraje“. Výstava se konala pod patronací hejtmána Karlovarského kraje a byla věnována činnosti Místních akčních skupin Karlovarského kraje (MAS Krušné hory západ, o. s., MAS 21, o.p.s., MAS Náš region, o.s., MAS Sokolovsko, o.p.s., MAS Vladař, o.p.s.).

b) Konference „Činnost mikroregionů“

Dne 29. 11. 2010 se na Krajském úřadu Karlovarského kraje uskutečnila již tradiční konference, na které zástupci mikroregionů, svazků obcí a místních akčních skupin Karlovarského kraje prezentovali výsledky své činnosti za rok 2010 a přínos pro subjekty v Karlovarském kraji. Prezentaci MAS 21, o.p.s. přednesl Ing. Josef Švajgl.

3. 6. Semináře, konzultace, poradenství

V průběhu roku 2010 uspořádala MAS 21, o.p.s.:

- Semináře pro žadatele k připravované 2. Výzvě SPL (18. 3. 2010 v Dolním Žandově a 23. 3. 2010 v Plesné).
- Semináře pro veřejnost z území MAS 21, o.p.s. k přípravě projektů spolupráce (7. 4. 2010 v Plesné a 12. 4. 2010 v Dolním Žandově).
- Průběžné konzultace a poradenství k projektům v rámci SPL, projektům spolupráce a projektům podaných do Regionálního operačního programu ROP NUTS II Severozápad; konzultace proběhly formou osobních jednání, telefonických a e-mailových konzultací.

3. 7. Další aktivity v oblasti rozvoje venkova

Zástupci MAS 21, o.p.s. se pravidelně účastnili činnosti Celostátní sítě pro venkov prostřednictvím Krajské subsítě v Karlovarském kraji (MAS 21, o.p.s. je členem krajské subsítě) a Krajského sdružení Národní sítě místních akčních skupin České republiky, o.s. v Karlovarském kraji. Předseda správní rady RNDr. Jiří Bytel byl členem krajské hodnotitelské komise soutěže Vesnice roku 2010 v Karlovarském kraji.

4. Hodnocení MAS 21, o.p.s.

V roce 2010 proběhlo ve spolupráci Ministerstva zemědělství, Státního zemědělského intervenčního fondu a Národní sítě MAS první celkové hodnocení místních akčních skupin podpořených v rámci opatření IV. 1. 1. Místní akční skupina Programu rozvoje venkova 2007 – 2013.

Na základě výsledků návštěv krajských hodnotících komisí a na základě dalších hodnotících kritérií byly jednotlivé místní akční skupiny zařazeny do kategorií A až D (A – nejlepší, D – nejhorší). Vzhledem k rozdílnému množství finančních prostředků a délce realizace Strategických plánů LEADER byly odděleně hodnoceny místní akční skupiny v kategoriích MAS 48 (48 MAS podpořených v roce 2008 v rámci prvního kola příjmu žádostí o realizaci SPL), MAS 32 (32 MAS podpořených v roce 2009 v rámci druhého kola příjmu žádostí o realizaci SPL) a MAS 32+ (32 MAS dodatečně podpořených v roce 2009 v rámci druhého kola příjmu žádostí o realizaci SPL).

Návštěva krajské hodnotící komise u MAS 21, o.p.s. proběhla v srpnu 2010. Po posouzení jednotlivých ukazatelů byla MAS 21, o.p.s. ve své kategorii (MAS 32+) **zařazena do kategorie B** (obdobně jako další MAS v Karlovarském kraji – MAS Vladař, o.p.s. a MAS Sokolovsko, o.p.s.). Hodnocení bude následně probíhat každoročně a na základě jeho výsledků budou místním akčním skupinám přidělovány finanční bonusy. MAS 21, o.p.s. by se měla ve své činnosti v příštích letech zaměřit zlepšení aktivit, které získaly v hodnocení podprůměrné ohodnocení (oblast informování veřejnosti, zapojení do činnosti subjektů aktivních v oblasti rozvoje venkova a hnutí místních akčních skupin - Národní síť MAS, Spolek pro obnovu venkova, apod.) s cílem postupu MAS 21, o.p.s. do elitní kategorie A.

5. Finanční zpráva

(zpracována na základě podkladů účetního Ing. Jiřího Čapka, PhD.)

a) Rozvaha (v tis. Kč)

Aktiva	Stav k 1. 1. 2010	Stav k 31. 12. 2010
A. Dlouhodobý majetek celkem	66	81
I. Dlouhodobý nehmotný majetek celkem	13	9
Ostatní dlouhodobý nehmotný majetek	13	9
II. Dlouhodobý hmotný majetek celkem	198	270
Samostatné movité věci a soubory movitých věcí	83	142
Drobný dlouhodobý hmotný majetek	115	128
III. Dlouhodobý finanční majetek celkem	0	0
IV. Oprávky k dlouhodobému majetku celkem	- 145	- 198
Oprávk k drobnému dlouhodobému nehmotnému majetku	- 13	- 9
Oprávk k samostatným movitým věcem a souborům movitých věcí	- 17	- 61
Oprávk k drobnému dlouhodobému hmotnému majetku	- 115	- 128
B. Krátkodobý majetek celkem	738	2 775
I. Zásoby celkem	0	1 924
Nedokončená výroba	0	1 924
II. Pohledávky celkem	0	314
Nároky na dotace a ostat. zúčtování se st. rozpočtem	0	314
III. Krátkodobý finanční majetek celkem	738	537
Účty v bankách	738	537
IV. Jiná aktiva celkem	0	0
Aktiva celkem	804	2 856

Pasiva	Stav k 1. 1. 2010	Stav k 31. 12. 2010
A. Vlastní zdroje celkem	- 272	113
I. Jmění celkem	0	0
II. Výsledek hospodaření celkem	- 272	113
Účet výsledku hospodaření	X	385
Výsledek hospodaření ve schvalovacím řízení	- 323	X
Nerozdělený zisk, neuhrazená ztráta minulých let	51	- 272
B. Cizí zdroje celkem	1 076	2 743
I. Rezervy celkem	0	0
II. Dlouhodobé závazky celkem	1 000	0
Dlouhodobé bankovní úvěry	1 000	0
III. Krátkodobé závazky celkem	76	2 743
Přijaté zálohy	0	1 808
Ostatní závazky	1	1
Zaměstnanci	47	49
Závazky k institucím soc. zabezp. a zdr. poj.	21	30
Ostatní přímé daně	7	9
Závazky k účastníkům sdružení	0	0
Krátkodobé bankovní úvěry	0	846
IV. Jiná pasiva celkem	0	0
Pasiva celkem	804	2 856

b) Výkaz zisků a ztráty (v tis. Kč)

A. Náklady	činnosti			
	hlavní	hospodářská		celkem
I. Spotřebované nákupy celkem	174	6	5	185
Spotřeba materiálu	174	6	5	185
II. Služby celkem	1 922	0	48	1 970
Cestovné	22	0	9	31
Ostatní služby	1 900	0	39	1 939
III. Osobní náklady celkem	1 028	85	41	1 154
Mzdové náklady	768	72	31	871
Zákonné sociální pojištění	260	13	10	283
IV. Daně a poplatky celkem	0	0	3	3
Ostatní daně a poplatky	0	0	3	3
V. Ostatní náklady celkem	1	0	41	42
Úroky	0	0	28	28
Jiné ostatní náklady	1	0	13	14
VI. Odpisy, prodaný majetek, tvorba rezerv a opravných položek celkem	45	0	0	45
Odpisy dlouhodobého nehmotného a hmotného majetku	45	0	0	45
VII. Poskytnuté příspěvky celkem	0	0	0	0
VIII. Daň z příjmů	0	0	0	0
Náklady celkem	3 170	91	138	3 399

B. Výnosy	činnosti			
	hlavní	hospodářská		celkem
I. Tržby za vl. výkony a za zboží celkem	0	105	35	140
Tržby z prodeje služeb	0	105	35	140
II. Změny stavu vnitroorganizačních zásob celkem	1 924	0	0	1 924
Změna stavu zásob nedokončené výroby	1 924	0	0	1 924
III. Aktivace celkem	0	0	0	0
IV. Ostatní výnosy celkem	0	0	1	1
Úroky	0	0	1	1
V. Tržby z prodeje majetku, zúčtování rezerv a opravných položek celkem	0	0	0	0
VI. Přijaté příspěvky celkem	0	0	123	123
Přijaté příspěvky (dary)	0	0	123	123
VII. Provozní dotace celkem	1 596	0	0	1 596
Provozní dotace	1 596	0	0	1 596
Výnosy celkem	3 520	105	159	3 784

	činnosti			
	hlavní	hospodářská		celkem
C. Výsledek hospodaření před zdaněním	350	14	21	385
Daň z příjmů	0	0	0	0
D. Výsledek hospodaření po zdanění	350	14	21	385

c) Příloha k roční účetní uzávěrce 2010

I. Informace o struktuře a právní formě	
1. Identifikace	
Název	MAS 21, o.p.s.
Sídlo	Plzeňská 32, Velká Hleďsebe, 354 71
Právní forma	Obecně prospěšná společnost
Rozhodující předmět činnosti	Koordinace rozvoje regionu ve všech oblastech
Statutární orgán	RNDr. Jiří Bytel, r. č. 621005/1650, Velká Hleďsebe, Pohraniční stráže 350, PSČ 354 71, ředitel
2. Název a sídlo obchodní společnosti, v nichž má účetní jednotka větší než 20 % podíl na ZK	žádné
3. Průměrný počet zaměstnanců během účetního období	4
- z toho řídicí pracovník	0
Odměny statutárnímu orgánu	870 123- Kč osobní náklady
4. Výše půjček, záruk statutárnímu orgánu	žádné
0	
II. Informace o účetních metodách a zásadách	
1. Způsob ocenění	
a) zásob nakupovaných a vytvořených ve vlastní režii	odpadá
b) HIM a NHIM vytvořeného ve vlastní režii	odpadá
c) cenných papírů a majetkových účastí	v pořizovací ceně
d) příchovků a přírůstků zvířat	odpadá
2. Způsob stanovení reprodukční pořizovací ceny u majetku oceněného v této ceně a pořízeného v průběhu účetního období	odpadá
3. Druhy vedlejších pořizovacích nákladů	nejsou
4. Změny způsobu oceňování, odpisování, účtování	nejsou
5. Způsob stanovení opravných položek majetku	odpadá
6. Způsob sestavení odpisových plánů pro investiční majetek, odpisové metody	rovnoměrné odpisy dle §31 a)
7. Způsob uplatněný při přepočtu údajů v cizích měnách	odpadá

III. Doplnující informace k rozvaze a výsledovce	
1. HIM a NHIM	
a) neuvedený majetek v rozvaze na 028	žádný
018	žádný
b) rozpis HIM zatíženého zástavním právem	žádný
c) majetek v operativním pronájmu a v operativní evidenci	žádný
d) majetek s vyšší tržní cenou oproti účetnictví	žádný
povinně oceněný majetek skončeného leasingu	žádný
e) počet a nominální hodnota papírů a účastí	žádný
f) rozdíl ceny vkladu a pořiz. ceny u nepeněžních vkladů	odpadá
2. Pohledávky	
a) souhrnná výše pohledávek po lhůtě splatnosti	žádné
b) souhrnná výše pohledávek v cizí měně	žádné
c) obrat pohledávek v běžném roce ke skupině	odpadá
3. Vlastní kapitál	
a) ZK při založení společnosti	žádný
b) rozdělení hospodářského výsledku r. 2009	hospodářský výsledek ztráta: - 317 832,75 Kč
4. Závazky	
a) souhrnná výše závazků v době splatnosti	87 152,- Kč
b) souhrnná výše závazků po době splatnosti	žádné
c) souhrnná výše závazků v cizí měně s rozpisem	žádné
d) obrat závazků v roce ke skupině	odpadá
e) přijaté zálohy	1 808 061 Kč
f) krátkodobé bankovní úvěry	846 226,25 Kč
5. Jednotlivé zákonné rezervy	
6. Výnosy z běžné hlavní činnosti – tuzemsko	3 519 597,- Kč
- zahraničí	Žádné
Výnosy z běžné hlavní činnosti r. 2009	-396 452 Kč
7. Výdaje dle § 25 (daňově neuznané)	
a) úroky z úvěrů	0 Kč
b) penále	0 Kč
c) reprezentace	0 Kč

6. Poděkování

Poděkování patří všem příznivcům, spolupracovníkům a zaměstnancům, kteří se aktivně podíleli na činnosti místní akční skupiny a všem, kteří MAS 21, o. p. s. poskytli v roce 2010 finanční podporu (Město Mariánské Lázně, Obec Krásná, Mariánskolázeňsko, Svazek obcí Kamenné vrchy, Zahradní a parková spol. s. r. o., Okresní hospodářská komora Cheb, ZO ČSOP Kladská, Joker, o. s., TECLAN CZ s. r. o., Ing. Marek Babuška, CSc., Ing. Petr Potůček).

V neposlední řadě MAS 21, o.p.s. děkuje Karlovarskému kraji a Státnímu zemědělskému intervenčnímu fondu za finanční podporu z jejich dotačních programů, bez které by MAS 21, o. p. s. nemohla úspěšně vyvíjet a rozvíjet svou činnost.

RNDr. Jiří Bytel,
Ředitel MAS 21, o.p.s.

Na zpracování této výroční zprávy se podíleli Ing. Jana Klusáková, Ing. Josef Švajgl, Ing. Jiří Čapek, PhD. a RNDr. Jiří Bytel.